

Sprawozdanie Zarządu HTL-STREFA S.A.
z działalności Grupy Kapitałowej
w I półroczu 2009 roku



Spis treści:

1. Ważniejsze wydarzenia i uwarunkowania wewnętrzne.....	5
1.1 Osiągnięte wyniki.....	5
1.2 Zawarcie znaczącej umowy na rozbudowę zakładu produkcyjnego HT LANCET Sp. z o.o.....	5
1.3 Podpisanie umowy o dofinansowanie z Polską Agencją Rozwoju Przedsiębiorczości	6
1.4 Uruchomienie pakowni produktów w USA	6
1.5 Jednoczesna publikacja raportów okresowych: skonsolidowanego za IV kwartał 2008 a także jednostkowego i skonsolidowanego raportu rocznego 2008.....	7
1.6 Uchwały podjęte przez Walne Zgromadzenie Akcjonariuszy 24 marca 2009 roku.....	7
1.7 Zmiany w składzie Zarządu Spółki	7
1.8 Wybór podmiotu do przeglądu i badania sprawozdań w 2009 roku	7
1.9 Przekroczenie 5 proc. głosów w Spółce przez klientów Pioneer Pekao Investment Management SA.....	8
1.10 Współpraca ze spółką z branży medycznej, Polartechnics Ltd.	8
2. Opis Grupy Kapitałowej HTL	9
2.1 Struktura Grupy	9
2.2 Władze Spółki	10
2.3 Kapitał zakładowy i akcjonariat Spółki.....	11
3. Działalność Grupy Kapitałowej HTL.....	12
3.1 Przedmiot działalności HTL-STREFA.....	12
3.2 Oferta produktowa.....	13
3.3 Wyniki sprzedaży	15
4. Rozwój działalności i zamiary inwestycyjne	16
4.1 Nowe projekty	16
4.2 Inwestycje.....	17
4.3 Podstawowe zagrożenia i czynniki ryzyka w działalności Grupy HTL.....	17
4.3.1 Czynniki ryzyka związane z Emitentem i jego branżą.....	17
4.3.2 Czynniki ryzyka związane z otoczeniem Emitenta	19
5. Sytuacja finansowa Grupy HTL	20
5.1 Wybrane dane finansowe	20
5.2 Uwarunkowania zewnętrzne wyników finansowych	21
6. Istotne zdarzenia po dacie bilansu	22
7. Relacje inwestorskie	23

8. Pozostałe informacje	26
8.1 Stanowisko Zarządu Spółki dotyczące możliwości realizacji prognoz.....	26
8.2 Informacja o stanie posiadania akcji HTL-STREFA przez osoby zarządzające i nadzorujące...	27
8.3 Transakcje z podmiotami powiązanymi	28
8.4 Zasady sporządzenia półrocznego skonsolidowanego sprawozdania finansowego	29
8.5 Opis czynników i zdarzeń, w szczególności o nietypowym charakterze, mających znaczący wpływ na osiągnięte wyniki finansowe.....	29
8.6 Objaśnienia dotyczące sezonowości lub cykliczności działalności emitenta w prezentowanym okresie	29
8.7 Informacje dotyczące emisji, wykupu i spłaty nieudziałowych i kapitałowych papierów wartościowych.....	29
8.8 Informacje dotyczące dywidendy.....	29
8.9 Informacja dotycząca zmian zobowiązań warunkowych lub aktywów warunkowych, które nastąpiły od czasu zakończenia ostatniego roku obrotowego	29
8.10 Czynniki ryzyka związane z pozostałymi miesiącami roku obrotowego.....	30
8.11 Informacje o toczących się postępowaniach	31
9. Oświadczenia Zarządu.....	32

Niniejsze Sprawozdanie Zarządu HTL-STREFA S.A. z działalności Grupy Kapitałowej („Grupa HTL”, „Grupa”, „Grupa Kapitałowa”) w pierwszym półroczu 2009 roku zostało sporządzone na podstawie § 90 Rozporządzenia Ministra Finansów z dnia 19 lutego 2009 roku w sprawie informacji bieżących i okresowych przekazywanych przez emitentów papierów wartościowych oraz warunków uznawania za równoważne informacji wymaganych przepisami prawa państwa niebędącego państwem członkowskim (Dz.U. 2009 Nr 33 poz.259).

1. Ważniejsze wydarzenia i uwarunkowania wewnętrzne

1.1 Osiągnięte wyniki

Skonsolidowane przychody ze sprzedaży Grupy HTL wyniosły w I półroczu 2009 roku 101 581 tys. zł wobec 68 485 tys. zł w I półroczu 2008 roku, co stanowiło progres o 48,32 proc. W samym II kwartale obecnego roku Grupa uzyskała przychody ze sprzedaży na poziomie 49 407 tys. zł i zanotowała spadek w obrotach w ujęciu kwartał do kwartału o 5,3 proc.

Skonsolidowany zysk netto wyniósł w I półroczu 2009 roku 30 936 tys. zł wobec 10 167 uzyskanych w poprzednim roku. W II kwartale br. zysk netto był równy 13 395 tys. zł i był niższy o ponad 23 proc. od wyniku osiągniętego w poprzednim kwartale, kiedy to zysk osiągnął rekordowy poziom 17 541 tys. zł.

Wielkość sprzedaży nakłuwaczy bezpiecznych i lancetów personalnych w I półroczu 2009 r. wyniosła blisko 792 mln sztuk, co było wynikiem o 9,87 proc. lepszym od osiągniętego w analogicznym okresie zeszłego roku. W samym II kwartale Spółka sprzedała ok. 331 mln sztuk nakłuwaczy i lancetów a to oznacza osiągnięcie o 28 proc. słabsze od sprzedaży uzyskanej w I kwartale br.

Pozycja	I pół. 2009	II kw. 2009	I kw. 2009	I pół. 2008	I pół. 2009/ I pół. 2008 zmiana	II kw. 2009/ I kw. 2009 zmiana
Przychody ze sprzedaży (w tys. zł)	101 581	49 407	52 174	68 485	48,32%	-5,3%
Zysk netto (w tys. zł)	30 936	13 395	17 541	10 167	204,27%	-23,63%
Sprzedaż nakłuwaczy bezpiecznych i lancetów personalnych (w szt.)	791.529.725	330.625.875	460.903.850	720.400.000	9,87%	-28,26%

1.2 Zawarcie znaczącej umowy na rozbudowę zakładu produkcyjnego HT LANCET Sp. z o.o.

Spółka zależna HT LANCET Sp. z o.o. zawarła w dniu 28 stycznia 2009 umowę z MC Kontrakty Budowlane Sp. z o.o. („Wykonawca”) z siedzibą w Łodzi (91-519) przy ulicy Rogowskiej 3 na wykonanie rozbudowy zakładu produkcyjnego HT LANCET Sp. z o.o., o

czym zarząd HTL-STREFA S.A. informował raportem bieżącym w dniu 29 stycznia 2009 r. Wykonawca został wyłoniony w drodze przetargu.

Wartość umowy wyniosła 13 500 tys. złotych. Na jej podstawie wykonawca zobowiązuje się wykonać na zlecenie HT LANCET Sp. z o.o. rozbudowę o powierzchnię 6.500 m² istniejącego zakładu produkcyjnego HT LANCET Sp. z o.o. położonego w Łęczycy.

Zgodnie z harmonogramem projektu rozbudowy prace przygotowawcze pod budowę rozpoczęły się z dniem 4 lutego 2009. Właściwa rozbudowa zainicjowana została w marcu 2009 roku i trwać będzie 6 miesięcy. Dodatkowo na 1 lipca 2009 wyznaczony został termin zakończenia pierwszego etapu rozbudowy zakładu.

Powyższa umowa była znacząca w rozumieniu odpowiednich przepisów prawa, ponieważ wartość jej przedmiotu przekracza 10 proc. kapitałów własnych HT LANCET Sp. z o.o.

1.3 Podpisanie umowy o dofinansowanie z Polską Agencją Rozwoju Przedsiębiorczości

Zarząd HTL –STREFA S.A. informował raportem bieżącym w dniu 30 stycznia 2009 r., o powzięciu w dniu 29 stycznia informacji o podpisaniu przez Polską Agencję Rozwoju Przedsiębiorczości w Warszawie („PARP”) umowy z HT LANCET Sp. z o.o., spółką zależną HTL-STREFA, o dofinansowanie do projektu pod nazwą "Rozbudowa przedsiębiorstwa poprzez wdrożenie innowacyjnej technologii produkcji nakłuwaczy bezpiecznych” realizowanego w ramach Programu Operacyjnego Innowacyjna Gospodarka, Działanie 4.4. pt. "Nowe inwestycje o wysokim potencjale innowacyjnym”.

Dofinansowanie niniejszego projektu ze środków publicznych w ramach PO IG stanowi 60 proc. wydatków kwalifikowanych projektu i wynosi 5 639 760 zł.

Celem projektu jest rozbudowa przedsiębiorstwa poprzez wdrożenie innowacyjnej technologii produkcji urządzeń do pobierania mikropróbek krwi. Realizacja inwestycji umożliwi rozszerzenie oferty Spółki o zupełnie nowy produkt i wprowadzenie na rynek docelowy znacząco ulepszanego produktu nakłuwacza bezpiecznego, który charakteryzować się będzie unikatowymi parametrami jakości i funkcjonalności. Takie posunięcie prowadzi do rozszerzenia działalności spółki HT LANCET Sp. z o.o., która obecnie polegała na produkcji komponentów do urządzeń diagnostycznych (igieł, detali i sprężyn). Realizacja projektu ma także społeczny aspekt związany z rozwinięciem bezpiecznej diagnostyki i poprawą zdrowotności.

Planowany termin zakończenia realizacji projektu to sierpień 2009

1.4 Uruchomienie pakowni produktów w USA

W lutym 2009 roku HTL-STREFA, Inc., amerykańska spółka Grupy HTL, zainicjowała funkcjonowanie nowego centrum dystrybucji i pakowania lancetów HTL-STREFA sprzedawanych klientom na rynku amerykańskim.

W związku z powyższym, z dniem 1 kwietnia 2009 roku zmianie uległa lokalizacja HTLSTREFA, Inc. Dzięki oddaniu do użytku rzeczonych budynków nowa siedziba amerykańskiej Spółki zdolna będzie świadczyć szerszy wachlarz usług dla klientów.

1.5 Jednoczesna publikacja raportów okresowych: skonsolidowanego za IV kwartał 2008 a także jednostkowego i skonsolidowanego raportu rocznego 2008

Publikacja wyżej wspomnianych raportów odbyła się 26 lutego 2009 roku i udowodniła, iż Spółka jest w pełni przygotowana do wywiązywania się z nowych obowiązków informacyjnych dotyczących nowego terminu ujawniania raportów rocznych (nowe Rozporządzenie w sprawie przekazywania informacji bieżących i okresowych weszło w życie 15 marca i w zakresie raportów rocznych będzie miało zastosowanie dla danych za 2009 rok).

Co więcej HTL-STREFA S.A. opublikowała swoje raporty okresowe w terminie do 80 dni od dnia zakończenia roku obrotowego, co, według zapisów nowego Rozporządzenia, zwolni ją w przyszłości z obowiązku publikowania raportu kwartalnego za IV kwartał.

1.6 Uchwały podjęte przez Walne Zgromadzenie Akcjonariuszy 24 marca 2009 roku

W dniu 24 marca 2009 roku miało miejsce Walne Zgromadzenie Akcjonariuszy HTL-STREFA S.A.

Akcjonariusze Spółki podjęli uchwały w sprawie:

- zatwierdzenia sprawozdania Zarządu Spółki z działalności w roku 2008,
- zatwierdzenia sprawozdania finansowego Spółki za 2008 rok,
- zatwierdzenia podziału zysku osiągniętego przez Spółkę w roku 2008, przeznaczając go w całości na kapitał zapasowy Spółki,
- udzielenia absolutorium wszystkim dotychczasowym członkom Zarządu,
- udzielenia absolutorium wszystkim dotychczasowym członkom Rady Nadzorczej,
- zatwierdzenia skonsolidowanego sprawozdania finansowego grupy kapitałowej HTL za 2008 rok,
- przyjęcia jednolitego tekstu Statutu Spółki.

1.7 Zmiany w składzie Zarządu Spółki

Wszelkie zmiany w składzie organów statutowych Spółki zostały szczegółowo przedstawione w pkt. 2.2 „Władze Spółki” niniejszego sprawozdania.

1.8 Wybór podmiotu do przeglądu i badania sprawozdań w 2009 roku

Zarząd HTL-STREFA S.A. w dniu 6 kwietnia informował, że Rada Nadzorcza Spółki, działając na podstawie § 19 lit. f Statutu Spółki oraz § 12 ust. 2 lit. d) Regulaminu Pracy i Organizacji Rady Nadzorczej Spółki na posiedzeniu w dniu 3 kwietnia 2009 roku wybrała w drodze uchwały nr 4/II/2008 BDO Numerica International Auditors & Consultants Sp. z o.o. z siedzibą w Warszawie (podmiot uprawniony do badania sprawozdań finansowych, wpisany na listę podmiotów uprawnionych do badania pod numerem 3355.) do dokonania przeglądu i badania sprawozdań finansowych jednostkowego i skonsolidowanego Spółki sporządzonych w roku 2009.

BDO Numerica International Auditors & Consultants Sp. z o.o. (lub jej poprzednicy) dokonywała badań i przeglądów sprawozdań finansowych HTL-STREFA S.A. w latach 2004, 2005, 2006, 2007 oraz 2008.

1.9 Przekroczenie 5 proc. głosów w Spółce przez klientów Pioneer Pekao Investment Management SA

Zarząd HTL-STREFA S.A. informował, iż Pioneer Pekao Investment Management SA (PPIM) przekroczył próg 5 proc. ogólnej liczby głosów w HTL-STREFA S.A. w zakresie instrumentów finansowych wchodzących w skład portfeli zarządzanych w ramach wykonywania przez PPIM usługi zarządzania portfelem maklerskich instrumentów finansowych. Przekroczenie progu nastąpiło w wyniku transakcji kupna 184.834 sztuk akcji HTL-STREFA S.A. dnia 19 maja 2009 roku.

Przed transakcją PPIM posiadał 3.072.916 sztuk akcji HTL-STREFA S.A., co stanowiło 4,77 proc. kapitału zakładowego Spółki. Akcje te zapewniały 3.072.916 głosów co stanowiło 4,77 proc. ogólnej liczby głosów w Spółce.

Po transakcjach kupna 19 maja Pioneer Pekao Investment Management SA posiadał 3.257.750 sztuk akcji HTL-STREFA S.A., co stanowi 5,06 proc. kapitału zakładowego spółki. Daje to 3.257.750 głosów w Spółce, co stanowi 5,06 proc. ogólnej liczby głosów.

Akcjonariuszami posiadającymi łącznie wskazaną powyżej liczbę głosów na Walnym Zgromadzeniu są wszyscy klienci Pioneer Pekao Investment Management S.A. (w zakresie portfeli zarządzanych przez PPIM).

W dniu 9 czerwca br. Pioneer Pekao Investment Management poinformował Emitenta o obniżeniu zaangażowania w kapitale zakładowym Spółki. W wyniku sprzedaży 503 500 akcji Emitenta dokonanej w dniu 2 czerwca 2009 r., udział PPIM w kapitale zakładowym i ogólnej liczbie głosów na walnym zgromadzeniu Spółki obniżył się do poziomu 4,23 proc.

1.10 Współpraca ze spółką z branży medycznej, Polartechnics Ltd.

W czerwcu tego roku Spółka ujawniła współpracę z inną organizacją z branży medycznej, Polartechnics Ltd. Współpraca między spółkami dotyczy produkcji sondy do wykrywania raka szyjki macicy i obecnie znajduje się na końcowym etapie badań prototypowych

i konstrukcyjnych nad produktem. Według szacunków Zarządu HTL-STREFA S.A. realnym terminem podpisania formalnej umowy z Polartech nics jest połowa 2010 roku.

2. Opis Grupy Kapitałowej HTL

2.1 Struktura Grupy

W I półroczu 2009 r. skład Grupy Kapitałowej HTL-STREFA nie uległ zmianie. Grupa zbudowana jest na jednostce dominującej, HTL-STREFA S.A., i jej sześciu jednostkach zależnych pełniących wobec niej funkcje komplementarne. Na dzień 30 czerwca 2009 r. Grupa zatrudniała w swoich zakładach ponad 800 pracowników, ale w związku z rozbudową jednego z zakładów produkcyjnych, liczba zatrudnionych zostanie podniesiona o kolejne kilkadziesiąt stanowisk pracy.

W skład grupy kapitałowej Emitenta na dzień 30 czerwca 2009 r. wchodzi:

HTL-STREFA S.A. z siedzibą w Ozorkowie jest jednostką dominującą. Zajmuje się produkcją nakłuwaczy bezpiecznych, produkcją lancetów personalnych w warunkach strefy czystej oraz obtryskiem igieł. W zakresie zadań spółki znajduje się również kontrola jakości produktów wytwarzanych przez wszystkie podmioty wchodzące w skład grupy kapitałowej oraz spedycja.

HT LANCET Sp. z o.o. produkuje detale do nakłuwaczy. W III kwartale 2007 roku spółka ta uruchomiła szlifiernię igieł, które są wykorzystywane w produkcji nakłuwaczy i lancetów.

HTL-STREFA Marketing Sp. z o.o. wspomaga obsługę kluczowych klientów grupy, głównie na rynkach zagranicznych oraz prowadzi działania marketingowe wspierające sprzedaż.

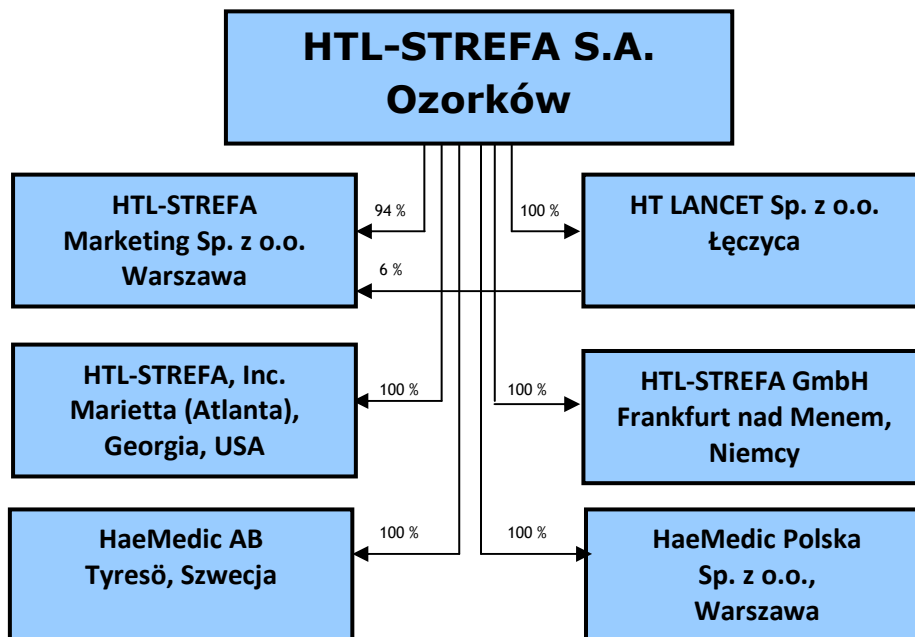
HTL-STREFA, Inc. wspomaga obsługę kluczowych amerykańskich klientów grupy oraz rozwija sprzedaż produktów grupy na amerykańskim rynku pozaszpitalnym i zamówień rządowych.

HTL-STREFA GmbH wspiera sprzedaż produktów grupy na rynkach europejskich.

HaeMedic AB jest właścicielem znaków towarowych i innych praw własności intelektualnej związanych z produkcją niektórych nakłuwaczy bezpiecznych.

HaeMedic Polska Sp. z o.o. jest właścicielem maszyn i urządzeń do produkcji nakłuwaczy bezpiecznych. HaeMedic Polska Sp. z o.o. ma zostać połączona z HTL-STREFA S.A..

Schemat. Schemat organizacyjny Grupy HTL



2.2 Władze Spółki

Walne Zgromadzenie

W dniu 24 marca 2009 roku miało miejsce Walne Zgromadzenie Akcjonariuszy HTL-STREFA S.A.

Akcjonariusze Spółki podjęli wówczas uchwały w sprawie:

- zatwierdzenia sprawozdania Zarządu Spółki z działalności w roku 2008,
- zatwierdzenia sprawozdania finansowego Spółki za 2008 rok,
- zatwierdzenia podziału zysku osiągniętego przez Spółkę w roku 2008, przeznaczając go w całości na kapitał zapasowy Spółki,
- udzielenia absolutorium wszystkim dotychczasowym członkom Zarządu,
- udzielenia absolutorium wszystkim dotychczasowym członkom Rady Nadzorczej,
- zatwierdzenia skonsolidowanego sprawozdania finansowego grupy kapitałowej HTL za 2008 rok,
- przyjęcia jednolitego tekstu Statutu Spółki.

Rada Nadzorcza

Zgodnie z § 20 Statutu Spółki Rada Nadzorcza składa się z co najmniej pięciu członków, wybieranych przez Walne Zgromadzenie. Rada Nadzorcza działa na podstawie postanowień Kodeksu spółek handlowych, Statutu Spółki oraz Regulaminu Pracy i Organizacji Rady Nadzorczej określającego jego organizację i sposób wykonywania czynności, uchwalonego przez Walne Zgromadzenie.

W I półroczu 2009 r. nie było zmian w składzie Rady Nadzorczej HTL-STREFA S.A.

Skład Rady Nadzorczej

Lp.	30.06.2009	Lp.	31.12.2008
1.	Witold Orłowski Przewodniczący Rady Nadzorczej	1.	Witold Orłowski Przewodniczący Rady Nadzorczej
2.	Andrzej Kidyba Wiceprzewodniczący Rady Nadzorczej	2.	Andrzej Kidyba Wiceprzewodniczący Rady Nadzorczej
3.	Beata Błędowska Członek Rady Nadzorczej	3.	Beata Błędowska Członek Rady Nadzorczej
4.	Jolanta Nejman Członek Rady Nadzorczej	4.	Jolanta Nejman Członek Rady Nadzorczej
5.	Andrzej Woźnica Członek Rady Nadzorczej	5.	Andrzej Woźnica Członek Rady Nadzorczej

Zarząd Spółki

Zarząd składa się od jednego do trzech członków, w tym Prezesa Zarządu, powoływanych na wspólną pięcioletnią kadencję. W przypadku Zarządu jednoosobowego jedyny Członek Zarządu jest jednocześnie Prezesem Zarządu. Liczbę członków Zarządu danej kadencji określa uchwała Walnego Zgromadzenia.

Z dniem 3 kwietnia 2009 r. Pan Józef Kosowski został odwołany ze stanowiska Członka Zarządu. Pozostał jednak na stanowisku Dyrektora Zakładu w Ozorkowie.

Rada Nadzorcza Spółki na posiedzeniu w dniu 3 kwietnia 2009 r. powołała na stanowisko Członka Zarządu Pana Andrzeja Jankowskiego na wspólną kadencję Zarządu Spółki.

Skład Zarządu Spółki

Lp.	30.06.2009	Lp.	31.12.2008
1.	Andrzej Czernecki Prezes Zarządu	1.	Andrzej Czernecki Prezes Zarządu
2.	Iwonna Soboń Członek Zarządu	2.	Iwonna Soboń Członek Zarządu
3.	Andrzej Jankowski Członek Zarządu	3.	Józef Kosowski Członek Zarządu

2.3 Kapitał zakładowy i akcjonariat Spółki

Wartość nominalna kapitału zakładowego HTL-STREFA S.A. wynosi 643.826,60 zł. Na koniec I półrocza 2009 roku dzielił się na 64 382 660 akcji zwykłych na okaziciela o wartości nominalnej 0,01 zł każda, z czego :

- 55 000 000 stanowią akcje serii A,
- 8 750 000 stanowią akcje serii B,
- 233 330 stanowią akcje serii C.1,
- 399 330 stanowią akcje serii C.2.

Według wiedzy Zarządu, na dzień publikacji niniejszego sprawozdania, lista akcjonariuszy posiadających co najmniej 5 proc. ogólnej liczby głosów na Walnym Zgromadzeniu HTL-STREFA S.A. przedstawia się następująco:

Akcjonariusz	Liczba akcji	Liczba głosów na WZA	Udział w kapitale zakładowym	Udział w głosach na WZA
Andrzej Czernecki	25.700.000	25.700.000	39,92%	39,92%
Noryt Company Establishment	19.525.000	19.525.000	30,32%	30,32%
Wojciech Wyszogrodzki	5.000.000	5.000.000	7,77%	7,77%
OFE POLSAT	4.299.595	4.299.595	6,68%	6,68%
Pozostali akcjonariusze	9.858.065	9.858.065	15,31 %	15,31 %
Łącznie	64.382.660	64.382.660	100,00%	100,00%

Akcje w posiadaniu członków Zarządu, Rady Nadzorczej i Dyrektora Generalnego opisano w pkt. 8.2 niniejszego raportu.

Opis zmian w strukturze akcjonariatu Spółki wynikłych z pojawienia się nowego znacznego inwestora w kapitale zakładowym, opisano w pkt. 1.9 niniejszego sprawozdania.

3. Działalność Grupy Kapitałowej HTL

3.1 Przedmiot działalności HTL-STREFA

Emitent jest światowej klasy producentem i eksporterem wyrobów medycznych. Jego specjalnością jest produkcja najwyższej jakości nakłuwaczy bezpiecznych stosowanych do użytku klinicznego oraz lancetów personalnych do użytku osobistego. Mają one główne zastosowanie do pobierania próbek krwi wykorzystywanych w badaniach poziomu glukozy (szczególnie w diagnostyce i leczeniu cukrzycy) i cholesterolu, w badaniach na krzepliwości krwi, badaniach gazometrycznych, przesiewowych HIV, testach grupy krwi, alergicznych, ojcostwa oraz wszelkich badaniach wykonywanych z pełnej krwi.

Emitent jest światowym liderem pod względem ilości sprzedanych nakłuwaczy bezpiecznych z udziałem ok. 55 proc. w 2008 roku oraz trzecim na świecie producentem lancetów personalnych z udziałem w wysokości ok. 19 proc. w 2008 roku.¹

3.2 Oferta produktowa

Spółka koncentruje się na zaopatrywaniu w swoje produkty potentatów światowego rynku diagnostycznego na zasadach produkcji kontraktowej, ale również sprzedaje swoje produkty pod własną marką przy współpracy z lokalnymi dystrybutorami.

Produkty HTL-STREFA S.A. można podzielić na:

Nakłuwacze bezpieczne

Nakłuwacze bezpieczne to jednorazowe urządzenia nakłuwające przeznaczone do użytku klinicznego. Są stosowane do nakłuwania skóry w celu otrzymania próbek krwi do testów laboratoryjnych.

Nakłuwacze produkowane przez HTL-STREFA S.A. zapewniają:

- bezpieczeństwo;
- możliwie niski poziom bólu;
- łatwość w obsłudze;

Przykładami nakłuwaczy bezpiecznych produkowanych i sprzedawanych w I półroczu 2009 r. pod własną marką przez HTL-STREFA S.A. są:

Medlance – pierwszy nakłuwacz bezpieczny rozwinięty przez Emitenta (patent uzyskany w 1994 roku). Produkt dostępny jest w pięciu konfiguracjach – o różnych średnicach igieł i głębokości nakłucia w zależności od pożądanej do pobrania ilości krwi.

Medlance + – produkt opracowany na bazie Medlance (identyczny wewnętrzny mechanizm wyzwiania igły), ale ze zmienionym kształtem zewnętrznym tak, że aktywacja następuje w inny sposób - Medlance + jest nakłuwaczem o aktywacji kontaktowej. Dostępne są 4 wersje produktu różniące się konfiguracją igły

Acti-Lance - nakłuwacz produkowany pod marką HTL-STREFA w trzech wersjach w zależności od parametrów igły. Produkt sprzedawany we własnych opakowaniach Acti-Lance.

¹ Źródło: szacunki Emitenta.

Haemolance – produkt z portfela szwedzkiego konkurenta HaeMedic, przejętego przez HTL-STREFA. Nakłuwacz jest dostępny w trzech wersjach oznaczonych odpowiednimi kolorami i przeznaczonymi do różnego rodzaju badań i typów skóry.

Haemolance Plus – kolejny produkt z portfela szwedzkiego konkurenta. Nakłuwacz jest dostępny w sześciu różnych konfiguracjach igieł i nożyków. Różnorodność tej oferty umożliwia wykonanie całej gamy testów diagnostycznych z próbki krwi.

Prolance – trzeci produkt przejęty przez HTL-STREFA od HaeMedic. Dostępny w sprzedaży z sześcioma różnymi parametrami igły.

Poza wymienionymi wyżej modelami, Spółka posiada w swoim asortymencie nakłuwacze bezpieczne wytwarzane na zasadzie produkcji kontraktowej (produkty OEM – *ang. Original Equipment Manufacturer*).

Lancety personalne

Lancety personalne to jednorazowe przyrządy do nakłuwania używane przez pacjentów chorych na cukrzycę niezbędne w procesie samodzielnego monitorowania poziomu glukozy we krwi. Lancety do użytku osobistego są stosowane wraz z urządzeniem nakłuwającym wielorazowego użytku.

Najistotniejszymi cechami lancetów personalnych produkowanych przez HTLSTREFA S.A. są:

- niski poziom bólu i zapobieganie powstawaniu blizn;
- idealne dopasowanie z urządzeniem nakłuwającym;

Przykładem lancetu personalnego produkowanego i sprzedawanego w I półroczu 2009 r. pod własną marką przez HTL-STREFA S.A. jest:

Droplet – lancet do użytku osobistego w kształcie zapewniającym dobre dopasowanie do wielu urządzeń nakłuwających (uniwersalność). Wysoki standard wykonania produktu gwarantuje łagodne przebijanie skóry przy minimalnym poziomie bólu i zapobiega powstawaniu niewłaściwych zrostów skóry po nakłuciu.

Poza wymienionym wyżej modelem, Spółka posiada w swoim asortymencie lancety personalne wytwarzane na zasadzie produkcji kontraktowej (produkty OEM – *ang. Original Equipment Manufacturer*).

3.3 Wyniki sprzedaży

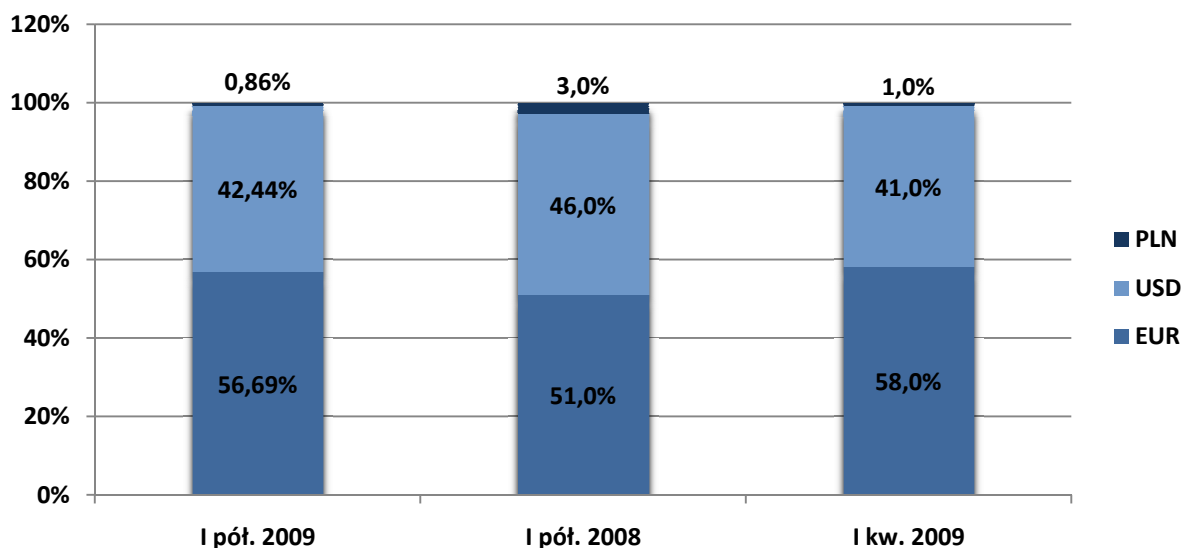
Począwszy od 2009 r. Spółka podaje wyniki sprzedaży całkowitej, bez rozbijania na poszczególne produkty. Sprzedaż produktów w II kwartale wyniosła 330,6 mln sztuk, natomiast po I półroczu osiągnęła poziom 791,5 mln. To oznacza, że w ujęciu rocznym (I półroczu 2009/ I półroczu 2008) Spółka odnotowała wzrost sprzedaży o blisko 10 proc. W ujęciu kwartalnym HTL-STREFA sprzedała w II kwartale o przeszło 28 proc. mniej produktów niż w kwartale poprzednim.

W ujęciu wartościowym, Spółka z tytułu sprzedaży uzyskała w II kwartale przychody rzędu 49 407 tys. zł (spadek o 5,31 proc. kw/ kw) a w całym półroczu 101 581 tys. zł, co oznacza wzrost o 48,32 proc. r/ r.

Struktura walutowa sprzedaży

Udział walut obcych w przychodach Grupy po przeliczeniu na zł przedstawiają poniższe wykresy.

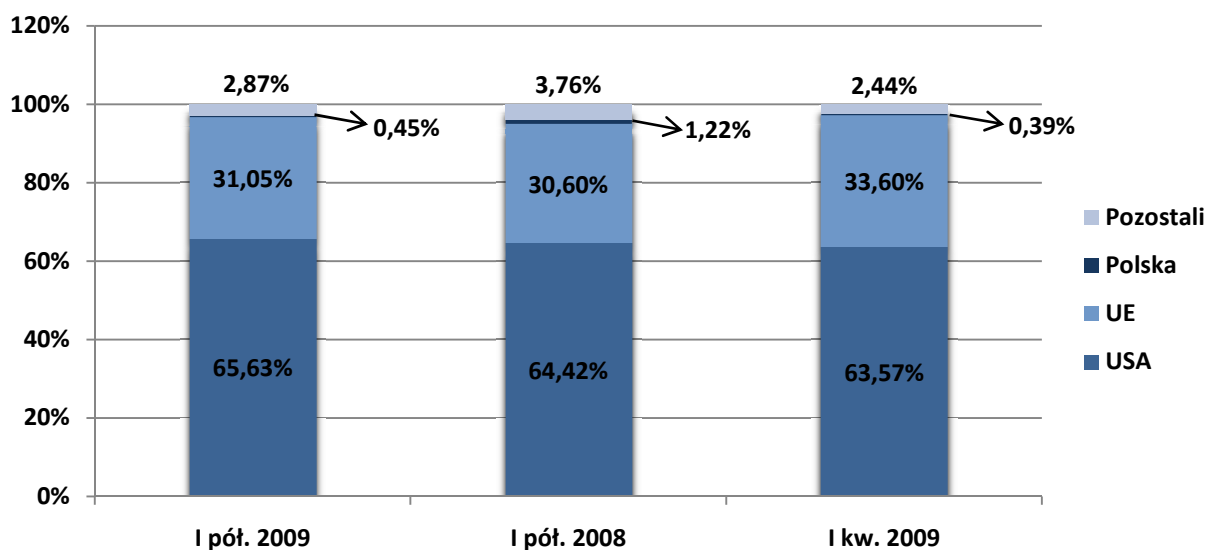
Wykres. *Struktura walutowa sprzedaży w ujęciu wartościowym (w proc.)*



Struktura walutowa przychodów Grupy HTL w I półroczu 2009 w porównaniu do minionego roku uległa widocznym zmianom. W ciągu roku zwiększyło się znaczenie przychodów osiąganych w euro (+5,69 pp.), kosztem przychodów dolarowych (-3,56 pp.) i złotych (-2,14 pp.). Porównanie struktury wyników po I kwartale z wynikami po I półroczu 2009 skłania do wniosku, że struktura walutowa przychodów Grupy ustabilizowała się.

Struktura terytorialna sprzedaży

Wykres. Struktura terytorialna sprzedaży w ujęciu ilościowym (w proc.)



Wyniki po I półroczu 2009 r. nie zawierają znaczących zmian w stosunku do zeszłego roku. W dalszym ciągu głównym rynkiem zbytu dla produktów Grupy jest rynek amerykański – trafia tam ponad 65 proc. jej produktów. USA nie jest jednak ostatecznym celem części dostaw – określone ilości, nieznanne bliżej Emitentowi, są stamtąd redystrybuowane i trafiają na rynki całego świata. W II kwartale 2009 r. w porównaniu do I kwartału br. nieznacznie zwiększył się udział rynku amerykańskiego (+2,06 pp.), kosztem rynku Unii Europejskiej (-2,55 pp.).

4. Rozwój działalności i zamiary inwestycyjne

4.1 Nowe projekty

Spółka mając na uwadze ryzyko, jakie dotyczy działalności podstawowej w każdym przedsiębiorstwie produkcyjnym, skutecznie zabezpiecza się na ewentualność wystąpienia w przyszłości niesprzyjających trendów na rynku w obszarze swoich produktów. W związku z tym trwają prace nad nowymi projektami produktowymi, część z nich jest już w stadium zaawansowanym.

Jednym z projektów jest, ujawniona w czerwcu tego roku przez Spółkę, współpraca z inną organizacją z branży medycznej, Polartechincs Ltd. Współpraca między spółkami dotyczy produkcji sondy do wykrywania raka szyjki macicy i obecnie znajduje się na końcowym etapie badań prototypowych i konstrukcyjnych nad produktem. Według szacunków Zarządu HTL-STREFA S.A. realnym terminem podpisania formalnej umowy z Polartechincs jest połowa 2010 roku.

Obecny stan wzajemnych relacji biznesowych między spółkami medycznymi należy uznać za zadowalający i rokujący dobrze na przyszłość.

Firma Polartechncics Ltd z siedzibą w Australii jest notowaną na australijskiej giełdzie spółką biotechnologiczną specjalizującą się w wytwarzaniu produktów medycznych do wykrywania stanów chorobowych przed-rakowych i rakowych.

4.2 Inwestycje

Zgodnie z założeniami budżetowymi poczynionymi na koniec 2008 r., Spółki z Grupy HTL przeznaczą w roku bieżącym na inwestycje 78 000 tys. złotych (46 000 tys. złotych w 2008 roku). Nakłady inwestycyjne na rzeczowe aktywa trwałe wyniosą przeszło 76 000 tys. złotych, z czego ok. 20 000 tys. złotych przypadnie w udziale spółce HTL-STREFA, jednostce dominującej Grupy, a pozostałe środki będą wykorzystane na potrzeby HT LANCET Sp. z o.o. Pozostałe nakłady zostaną poniesione na wartości niematerialne i prawne. Znaczący wzrost skali działania Grupy HTL w tym roku jest odpowiedzią na wysoką dynamikę wzrostu popytu na produkty Grupy i, w związku z tym, rosnącym portfelem zamówień. Inwestycją obecnego roku o największym znaczeniu jest rozbudowa zakładu produkcyjnego HT LANCET w Łęczycy. Przedsięwzięcie mające na celu niemal podwojenie obecnej powierzchni produkcyjnej, razem z wyposażeniem w maszyny i urządzenia nowego zakładu, pochłonie ponad połowę środków zarezerwowanych na tegoroczne inwestycje.

4.3 Podstawowe zagrożenia i czynniki ryzyka w działalności Grupy HTL

4.3.1 Czynniki ryzyka związane z Emitentem i jego branżą

Uzależnienie od kluczowych odbiorców

Przez lata działalności struktura sprzedaży Spółki nie uległa zmianie i nadal wskazuje na znaczne uzależnienie od kilku głównych odbiorców. Ewentualne ograniczenie współpracy handlowej z tymi podmiotami przy jednoczesnym braku pozyskania przez Spółkę innych znaczących odbiorców, może mieć negatywne konsekwencje na przyszłe przychody i rentowność Emitenta. Aspektem łagodzącym ryzyko nagłej utraty klienta jest charakter samych umów, które z reguły są zawierane na kilka lat.

Ryzyko zmian cen surowców / półproduktów oraz ciągłości dostaw

Podstawowymi surowcami/ półproduktami, które Spółka wykorzystuje w swojej produkcji są m.in. tworzywa sztuczne, barwniki i igły, do której wytworzenia niezbędna jest stal. Niekorzystne zmiany cen tych surowców i półproduktów mogą negatywnie wpłynąć na wysokość kosztów Spółki i pogorszyć w ten sposób jej wynik finansowy.

Poza kwestią cen surowców i półproduktów niezwykle ważnym zagadnieniem jest również zapewnienie ciągłości ich dostaw. W celu minimalizacji ryzyka zaburzeń w dostawach oraz stabilności cen HTL-STREFA S.A. podpisuje z reguły umowy z kilkoma dostawcami, tak by posiadać przynajmniej jednego dostawcę alternatywnego poza głównym.

Ponadto w kontaktach handlowych z dostawcami Spółka dokłada wszelkich starań, by podpisywane umowy handlowe na dostawy były denominowane w walutach obcych, w których będzie realizowana sprzedaż, tak by zminimalizować niekorzystne zmiany kursów walut.

W pierwszej połowie 2009 r. ryzyko z tego tytułu było na umiarkowanym poziomie. Dla pozostałych miesięcy okresu obrotowego Zarząd nie przewiduje istotnych zmian w tym obszarze.

Ryzyko prowadzonej działalności operacyjnej

Na ten rodzaj ryzyka składają się:

- ryzyko przerwania ciągłości produkcji jako efekt np. braku ciągłości w dostawach prądu czy sprężonego powietrza, awarii maszyn i innych urządzeń niezbędnych w procesie produkcyjnym

Spółka jest na okoliczność wystąpienia każdego opisanego wyżej zdarzenia całkowicie zabezpieczona.

- ryzyko nieprawidłowego funkcjonowania systemu informatycznego oraz utraty danych

Dotychczas stosowane działania minimalizujące i niekiedy całkowicie eliminujące ryzyko były skuteczne, w związku z czym przyjmuje się dalszą niezawodność stosowania tych rozwiązań w pozostałej części roku

- ryzyko związane z utratą lub uszkodzeniem towaru w transzycie

W tym zakresie stosowane są takie rozwiązania jak: przeniesienie ryzyka transportowego na klienta, magazynowanie zapasu towaru u klienta lub w Spółce. Z racji braku przesłanek wystąpienia w niedalekiej przyszłości dodatkowych zagrożeń, stosowana do tej pory polityka będzie kontynuowana,

Ryzyko utraty kluczowego personelu

Utrata kluczowych pracowników mogłaby negatywnie wpłynąć na dotychczasową owocną współpracę z klientami i dostawcami HTL-STREFA S.A. W celu zniwelowania możliwości wystąpienia takich zdarzeń HTL-STREFA S.A. podejmuje działania w kierunku odpowiedniego motywowania personelu, utrzymania lojalności pracowników względem Spółki.

Oprócz tego Emitent kształtuje i rozwija swoje zasoby ludzkie zgodnie z zasadą zastępowalności, tak by w kluczowych działach organizacji znajdowały się przynajmniej dwie osoby, które mogą i potrafią podjąć się realizacji określonych działań w przypadku nieobecności drugiej osoby.

Dodatkowo osoby zarządzające najwyższego szczebla (m.in. Zarząd, Dyrektor Generalny itd.) są uczestnikami Programu Motywacyjnego, na podstawie którego co roku oferowana im jest pula specjalnie w tym celu wyemitowanych akcji serii C.

Ryzyko kursowe

Ponad 98 proc. sprzedaży Spółki trafia poza granice kraju. Ze względu na eksportowy charakter działalności Emitenta prawie całość sprzedaży rozliczana jest w walucie obcej. W związku z tym Spółka traci przychody, ilekroć dochodzi do umocnienia się polskiej waluty.

By zminimalizować ryzyko walutowe w kolejnych miesiącach działalności, Spółka stosować będzie sprawdzone do tej pory rozwiązania, takie jak:

- dywersyfikacja walutowa podpisywanych umów; W związku ze zbliżającą się akcesją Polski do Strefy Euro, Spółka prowadzi działania mające zwiększyć udział europejskiej waluty w całkowitych przychodach,
- podpisywanie umów z dostawcami również w walutach obcych,
- zawieranie transakcji zabezpieczających w formie kontraktów typu forward,
- umieszczanie w umowach z odbiorcami i dostawcami klauzul regulujących zmiany kursów walut.

4.3.2 Czynniki ryzyka związane z otoczeniem Emitenta

Czynniki ekonomiczne na głównych rynkach zbytu Emitenta

Popyt na produkty Emitenta jest stosunkowo nieelastyczny i jest konsekwencją ilości i częstości wykonywanych testów na próbkach krwi a także stanu świadomości zdrowotnej społeczeństw. Mimo to, w dłuższej perspektywie czasu nie można wykluczyć wpływu negatywnych zmian głównych parametrów gospodarczych jak np. wskaźnik inflacji i bezrobocia, wysokość dochodów, zmiany PKB, na spadek sprzedaży Spółki

Konkurencja rynkowa

Grupa głównych konkurentów Spółki nie uległa zmianie od czasu publikacji ostatniego sprawozdania finansowego. Przeważająca część obecnej konkurencji ma swoje siedziby i fabryki zlokalizowane w USA, Japonii, Chinach i krajach europejskich. Ze względu na posiadane znaczne zasoby wytwórcze i intelektualne, a także ugruntowaną pozycję rynkową stanowią realne zagrożenie dla emitenta. Do tej pory Spółka dzięki wysokiej jakości swoich produktów jak również konkurencyjnym cenom, skutecznie umiała przeciwstawić się konkurencji i zwiększyć udziały w rynku.

Na uwagę zasługują także nowe firmy z rodowodem azjatyckim, które rozwijają działalność, zwłaszcza w segmencie lancetów personalnych, na coraz większą skalę. Realnym zagrożeniem mogą one się stać dopiero w dalszej przyszłości, albowiem nie wykształciły jeszcze jakości, automatyzacji produkcji i obsługi klientów na najwyższym światowym poziomie.

Rozwój alternatywnych technologii diagnostycznych

Zdaniem Zarządu obecnie ryzyko konkurencji ze strony alternatywnych technologii diagnostycznych do poboru mikropórek krwi jest niewielkie ze względu na bardzo duże koszty oraz niską precyzję pomiarów branych pod uwagę rozwiązań (np. diagnostyki laserowej lub technologii sensorowych). Zarząd Spółki ocenia zatem, że w najbliższej perspektywie czasu nie będą dostępne urządzenia, które będą mogły pozwolić na całkowite zastąpienie dotychczasowych, inwazyjnych metod analizy krwi.

5. Sytuacja finansowa Grupy HTL

5.1 Wybrane dane finansowe

	w tys. zł	
	I półrocze 2009	I półrocze 2008
I. Przychody ze sprzedaży	101 581	68 485
II. Zysk z działalności operacyjnej	35 354	14 060
III. Zysk przed opodatkowaniem	30 996	10 204
IV. Zysk netto	30 936	10 167
V. Zysk (strata) netto przypadający akcjonariuszom Jednostki Dominującej	30 936	10 167
VI. Przepływy pieniężne netto z działalności operacyjnej	38 154	13 192
VII. Przepływy pieniężne netto z działalności inwestycyjnej	(42 077)	(22 002)
VIII. Przepływy pieniężne netto z działalności finansowej	1 138	(3 395)
IX. Przepływy pieniężne netto, razem	(2 785)	(12 205)
X. Aktywa obrotowe	69 433	49 562
XI. Aktywa trwałe	269 124	217 310
XII Aktywa razem	338 557	266 872
XIII. Zobowiązania	156 891	140 157
XIV. Zobowiązania długoterminowe	126 752	123 277
XV. Zobowiązania krótkoterminowe	30 139	16 880
XVI. Kapitał własny	181 666	126 715
XVII. Kapitał własny przypadający akcjonariuszom Jednostki Dominującej	181 666	126 715
XVIII. Kapitał akcyjny	644	644
XIX. Średnioważona liczba akcji (w szt.)	64 382 660	64 062 318
XX. Zysk (strata) netto i rozwodniony zysk netto na jedną	0,48	0,16

akcję zwykłą (w zł/EUR)		
CAŁKOWITY DOCHÓD ZA OKRES OBROTOWY	31 179	10 658

Szczegółowe dane finansowe dotyczące sprawozdania z całkowitych dochodów, sprawozdania z sytuacji finansowej oraz sprawozdania z przepływów finansowych Grupy zostały zaprezentowane w Notach Objasniających do półrocznego skróconego skonsolidowanego sprawozdania finansowego Grupy HTL za I półrocze 2009 r.

5.2 Uwarunkowania zewnętrzne wyników finansowych

Kursy walut

Z racji prowadzenia działalności nastawionej przede wszystkim na eksport Grupa HTL narażona jest na znaczne ryzyko kursowe. W związku z charakterem działalności Grupy przychody zawsze będą pozytywnie skorelowane ze wzrostem kursów EUR i USD. Przez pierwsze sześć miesięcy danego roku kursy dwóch głównych waluty osiągały poziomy sprzyjające osiągnięciu dobrych rezultatów finansowych przez Spółkę.

Ponadto Zarząd prowadzi działania zmierzające do wzrostu udziału EUR w przychodach Spółki. Realizacja tego zamierzenia ma doprowadzić do znacznego ograniczenia ryzyka walutowego HTL-STREFA S.A. po uzyskaniu przez Polskę pełnego członkostwa w Unii Gospodarczej i Monetarnej.

W pierwszej połowie br. Spółka zawarła transakcje zabezpieczające, które przyniosły ponad 494 tys. zł wpływu na wynik finansowy w okresie. Poza transakcjami zamkniętymi w pierwszych sześciu miesiącach bieżącego roku, pozostaje część, która będzie rozliczona w okresach przyszłych.

Tab. Stan otwartych pozycji zabezpieczających

Data bilansowa	Waluta	Wielkość otwartej pozycji
30.06.2009	USD	5 200 tys.
	EUR	6 200 tys.
31.03.2009	USD	800 tys.
	EUR	800 tys.

Globalny kryzys

Spadek PKB większości krajów będących rynkami docelowymi produktów Spółki przyczynił się do wzrostu tendencji do oszczędzania i ograniczania wydatków na specjalistyczne produkty, w tym produkty medyczne, i wybierania tańszych zamienników.

Kryzys w medycynie

Drugi kwartał działalności Grupy, w przeciwieństwie do pierwszego, był pod wpływem kilku niekorzystnych dla Spółki zmian w otoczeniu biznesowym. Wbrew wcześniejszym szacunkom, na rynku farmaceutycznym i produktów medycznych zaczął odciskać piętno kryzys. Spółce objawił się tym, iż część z jej głównych klientów zaczęła wycofywać się z prognozy rocznej poczynionej w I kwartale br. i istotnie zmniejszyła zamówienia na część produktów Spółki.

Zmiany specyfikacji produktu

W pierwszym półroczu br. w związku z koniecznością wprowadzenia rozległych modernizacji do procesu produkcyjnego jednego z wyrobów i zbiegającymi się w czasie zaawansowanymi pracami Spółki nad realizacją nowych projektów produktowych, nastąpiło spowolnienie w obsłudze produkcji i sprzedaży jednego z wyrobów. W rezultacie pozycja wyniku sprzedaży rzeczzonego produktu była istotnie niższa od zakładanej, jednak nie zagroziła finalnemu wynikowi finansowemu Grupy.

W najbliższych miesiącach, w wyniku zakończonych prac dostosowujących produkt do nowych wymagań, spodziewany jest stopniowy wzrost sprzedaży tego wyrobu. Tymczasowo, część utraconych przychodów została zrekompensowana przez wyższą sprzedaż pozostałych wyrobów z asortymentu HTL-STREFA.

6. Istotne zdarzenia po dacie bilansu

Po dacie bilansu wystąpiły następujące istotne zdarzenia, które nie zostały odzwierciedlone w sprawozdaniu finansowym.

Nowe kredyty w Grupie HTL

HTL-STREFA S.A. zaciągnęła kredyt w rachunku bieżącym z limitem 4 mln zł. Zabezpieczeniem spłaty zadłużenia jest weksel in blanco. Odsetki kredytu wyliczane są zgodnie z formułą: WIBOR dla depozytów O/N + marża banku 2,42%. Terminem spłaty kredytu jest dzień 30 lipca 2010 r.

Ponadto, HT LANCET Sp. z o.o. w dniu 28 lipca br. zawarła umowę kredytu w rachunku bieżącym z limitem 4 mln zł. Zabezpieczeniem spłaty kredytu jest weksel in blanco awalowany przez HTL-STREFA. Kredyt oprocentowany jest zgodnie ze zmienną stawką procentową: WIBOR dla depozytów O/N+ marża banku 2,4%. Zgodnie z warunkami umowy, spłata zadłużenia nastąpi w dniu 30 lipca 2010 r.

Podwyższenie kapitału zakładowego

W dniu 18 sierpnia 2009 r. Zarząd HTL-STREFA S.A. powziął informację, iż Sąd Rejonowy dla Łodzi Śródmieścia w Łodzi, XX Wydział Krajowego Rejestru Sądowego na posiedzeniu

30 lipca 2009 roku zarejestrował podwyższenie kapitału zakładowego HTL-STREFA S.A. z 643.826,60 zł do 645.937,31 zł, o czym Spółka informowała w raporcie bieżącym nr 24/2009.

W związku z powyższym kapitał zakładowy HTL-STREFA S.A. dzieli się na 64.593.731 akcji o łącznej wartości 645.937,31 zł. Ogólna liczba głosów w Spółce po rejestracji zmiany wysokości kapitału wynosi 64.593.731.

Podwyższenia kapitału dokonano w wyniku emisji akcji serii C.3 w ramach Programu Motywacyjnego Kadry Zarządzającej i Kluczowych Pracowników.

W wyniku dokonania rejestracji nowej emisji, struktura kapitału zakładowego Spółki wygląda następująco:

- 55 000 000 stanowią akcje serii A,
- 8 750 000 stanowią akcje serii B,
- 233 330 stanowią akcje serii C.1,
- 399 330 stanowią akcje serii C.2,
- 211 071 stanowią akcje serii C.3.

Z powodu małej istotności nowej emisji w porównaniu do całkowitego kapitału zakładowego, w strukturze akcjonariatu Emitenta nie zajdą żadne istotne zmiany.

Tabela. Akcjonariat po podwyższeniu kapitału zakładowego.

Akcjonariusz	Liczba akcji	Liczba głosów na WZA	Udział w kapitale zakładowym	Udział w głosach na WZA
Andrzej Czernecki	25.700.000	25.700.000	39,79%	39,79%
Noryt Company Establishment	19.525.000	19.525.000	30,23%	30,23%
Wojciech Wyszogrodzki	5.000.000	5.000.000	7,74%	7,74%
OFE POLSAT	4.299.595	4.299.595	6,66%	6,66%
Pozostali akcjonariusze	10.069.136	10.069.136	15,59%	15,59%
Łącznie	64.593.731	64.593.731	100,00%	100,00%

7. Relacje inwestorskie

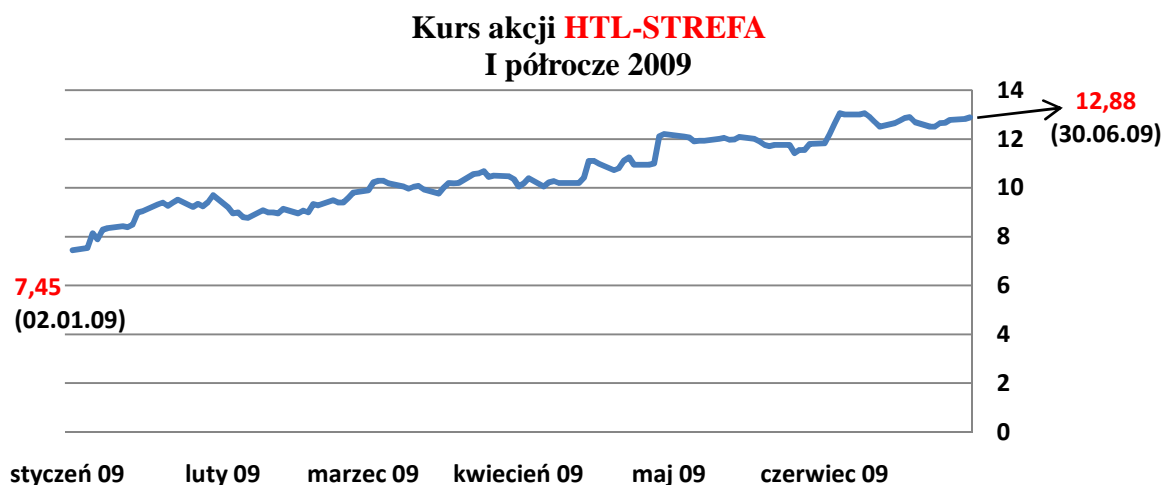
Informacje podstawowe

Spółka jest notowana w systemie notowań ciągłych i jest częścią indeksów sWIG80 i WIG. Zgodnie z klasyfikacją branżową GPW HTL-STREFA przynależy do sektora branży: przemysł farmaceutyczny. Rynkiem notowań jest rynek Podstawowy 50 PLUS.

Kurs akcji HTL-STREFA S.A.

W I półroczu 2009 r. do obrotu na rynku regulowanym dopuszczonych było niezmiennie 64 382 660 akcji Spółki. Kurs akcji przez pierwsze sześć miesięcy podążał linią stabilnego wzrostu. Okresowe skoki w kursie związane były z publikacją bardzo dobrych wyników finansowych za IV kwartał 2008 i I kwartał 2009 r.

Przedział cenowy minimum- maksimum w jakim znajdowały się walory HTL to 7,45 zł (zamknięcie sesji giełdowej w dniu 2 stycznia 2009 r.) a 13,30 zł (podczas sesji w dniu 4 czerwca). Średni kurs akcji dla pierwszych sześciu miesięcy 2009 r. wyniósł 10,6 zł. Kapitalizacja rynkowa na koniec okresu osiągnęła poziom 829 mln zł. Przy wartości księgowej Spółki rzędu 168,27 mln zł podstawowe wskaźniki giełdowe C/Z i C/WK wyniosły odpowiednio 20 i 4,93 zł.



Stopa zwrotu z inwestycji w walory HTL-STREFA S.A. w okresie styczeń-czerwiec 2009 r. wyniosła 72,89 proc. co plasuje ją wśród 60 najbardziej zyskownych inwestycji w giełdowe spółki. Dla porównania indeksy giełdowe sWIG80 i WIG rosły w tym czasie odpowiednio o ponad 35 i 11 proc.

Komunikacja z otoczeniem

W relacjach z rynkiem Spółka koncentruje się przede wszystkim na zapewnieniu aktywnej i przejrzystej komunikacji poprzez czynną współpracę z inwestorami i analitykami. Ponadto HTL-STREFA dokłada wszelkich starań w wywiązywaniu się z obowiązków informacyjnych zgodnie z aktualnymi przepisami prawa.

W komunikacji z otoczeniem Spółka dąży do jednoczesnego komunikowania o wydarzeniach korporacyjnych wszystkich uczestników rynku. By nie stwarzać sytuacji uprzywilejowania którejś z grup interesariuszy, HTL-STREFA wykorzystuje swoją korporacyjną stronę internetową do przekazywania wszystkich istotnych informacji. Strona internetowa HTL

stanowi bogate źródło informacji nie tylko dla inwestorów. W I półroczu 2009 r. Spółka otworzyła kolejną, tym razem w niemieckiej wersji językowej, odsłonę strony internetowej. Dzięki temu posunięciu, strona www HTL będzie bardziej przystępna dla klientów i inwestorów z krajów niemieckojęzycznych, do których Spółka kieruje część oferty sprzedażowej.

Ponadto, na okoliczność publikowania wyników kwartalnych a także informowania o zapoczątkowaniu znaczących przedsięwzięć finansowych, Spółka organizuje dla dziennikarzy i analityków konferencje prasowe. W spotkaniu HTL-STREFA reprezentowania jest zawsze przez co najmniej jednego przedstawiciela najwyższego szczebla zarządzającego. Na porządku dziennym są również okresowe spotkania z przedstawicielami instytucji finansowych i mediów połączone ze zwiedzaniem obydwu zakładów produkcyjnych – w Ozorkowie i Łęczycy.

Nagrody i wyróżnienia

- Tytuł „Ambasadora Polskiej Gospodarki”

Spółka zwyciężyła w konkursie „Ambasador Polskiej Gospodarki” organizowanym przez Business Centre Club pod patronatem Ministra Spraw Zagranicznych. Wyróżnienie przyznano w kategorii "Marka Europejska". Konkurs „Ambasador Polskiej Gospodarki” jest ogólnopolskim niekomercyjnym przedsięwzięciem, którego zadaniem jest wyróżnianie oraz promocja przedsiębiorców osiągających sukcesy na rynkach międzynarodowych a także promowanie wysokich standardów ekonomiczno-finansowych i dobrych praktyk biznesowych w kontaktach zagranicznych

- Nagroda Wojewody łódzkiego

Spółka otrzymała doroczną Nagrodę Gospodarczą Wojewody Łódzkiego. Podczas tegorocznej edycji firmy rywalizowały w 8 kategoriach - HTL-STREFA S.A. otrzymała nagrodę w kategorii „Eksporter”. Nagroda Gospodarcza Wojewody Łódzkiego jest jedyną regionalną nagrodą państwową dla firm.

- Wysokie miejsce w rankingu "Perły polskiej giełdy"

W tegorocznej edycji rankingu HTL-STREFA S.A. znalazła się w czołowej dwudziestce zestawienia najbardziej wartościowych spółek giełdy w kategorii Handel i konsumpcja. Swoją pozycję w rankingu Spółka zawdzięcza między innymi doskonałemu wynikom za 2008 rok i imponującej dynamice przyrostu wartości rynkowej.

- Dobra lokata w rankingu spółek MSP Magazynu Home & Market

W dorocznym RANKINGU 400 SPÓŁEK RYNKU MSP organizowanym przez Magazyn Home & Market HTL-STREFA zajęła wysokie 23. miejsce. Firmy były rankingowane pod względem wysokości przychodów netto ze sprzedaży za 2008 rok

- Drugi etap konkursu na najlepszą stronę internetową

W dniu 10 sierpnia HTL-STREFA zakwalifikowała się do drugiego etapu Konkursu Złota Strona Emitenta 2009. W kolejnych miesiącach nastąpi rozstrzygnięcie konkursu.

8. Pozostałe informacje

8.1 Stanowisko Zarządu Spółki dotyczące możliwości realizacji prognoz

Podczas konferencji prasowej w dniu 26 lutego 2009 r. poświęconej omówieniu wyników IV kwartału i całego 2008 roku, Zarząd HTL-STREFA podał swoje przewidywania wyników sprzedaży na 2009 r. Treść tej projekcji znalazła się w prezentacji Spółki załączonej do raportu bieżącego nr 20/2009 z dnia 29 kwietnia, jak również stanowiła część Listu Prezesa Zarządu do Akcjonariuszy opublikowanego w dniu 26 lutego razem z raportem rocznym za 2008 rok.

Plan przychodów na 2009 r. w poszczególnych walutach zakładał wpływy na poziomie 33,5 mln EUR (wobec 21,6 mln w 2008 r.), 28,0 mln USD (wobec 24,3 mln w ub.r.) i 1,5 mln zł (wobec 1,56 mln zł w ub. r.). W ujęciu ilościowym spółka zamierzała sprzedać 2,4 mld szt. nakłuwaczy bezpiecznych i lancetów personalnych wobec 1,63 mld w roku ubiegłym. Oznacza to wzrost o 47,0%. Spółka zapowiadała również ponad 70-mln poziom tegorocznych inwestycji.

Stan realizacji prognozy na dzień 30 czerwca 2009 r.

Stan wykonania planu po sześciu pierwszych miesiącach (Tabele poniżej) wskazuje na skalę negatywnych zmian, jakie zaszły na rynku Spółki od czasu zaprezentowania projekcji sprzedaży na obecny rok.

Tab. Stan realizacji prognozy sprzedaży ilościowej

Produkty	Sprzedaż po 6 miesiącach 2009r.	Prognoza na 2009r.	Realizacja prognozy po 6 miesiącach	Sprzedaż po 6 miesiącach 2008r.
Nakłuwacze bezpieczne i lancety personalne	791.529.725	2.400.000.000	32,98 proc.	720.400.000

Tab. Stan realizacji prognozy sprzedaży w walutach

Waluta	Przychody po 6 miesiącach 2009r.	Prognoza na 2009r.	Realizacja prognozy po 6 miesiącach	Przychody po 6 miesiącach 2008r.
EUR	12.856.972	33.500.000	38,38 proc.	9.837.742
USD	12.769.944	28.000.000	45,6 proc.	12.690.221
PLN	873.968	1.500.000	58,26 proc.	1.955.641

HTL-STREFA buduje swoje średnio- i długoterminowe plany sprzedaży w oparciu o dostarczane przez klientów projekcje zapotrzebowania na jej produkty. Całość ryzyka niewykonania planu sprzedaży ciąży na Spółce. Negatywne zmiany w obszarze popytu na produkty diagnostyczne i powstałe w konsekwencji aktualizacje wielkości zamówień kluczowych klientów Spółki w połączeniu ze skutkami zdarzeń opisanych w punkcie 5.2 niniejszego raportu („Uwarunkowania zewnętrzne wyników finansowych”) postawiły HTL-STREFA w położeniu, w którym konieczne staje się opublikowanie nowej prognozy wyników na 2009 r.

Nowa prognoza zostanie przekazana opinii publicznej w osobnym raporcie.

8.2 Informacja o stanie posiadania akcji HTL-STREFA przez osoby zarządzające i nadzorujące

Według informacji posiadanych przez Spółkę, na dzień publikacji niniejszego sprawozdania osoby zarządzające i nadzorujące posiadały następujące ilości akcji:

Akcje w posiadaniu członków Zarządu

Funkcja	Imię i nazwisko	Liczba akcji na dzień publikacji niniejszego sprawozdania	Zmiany w I pół. 2009 r.
Prezes Zarządu	Andrzej Czernecki	25.700.000	-
Członek Zarządu, Dyrektor Finansowy	Iwonna Soboń	116.550	-
Członek Zarządu, Z-ca Dyrektora Generalnego ds. Techniki i Produkcji	Andrzej Jankowski	88.731	-

Akcje w posiadaniu innych osób zarządzających

Funkcja	Imię i nazwisko	Liczba akcji na dzień publikacji niniejszego sprawozdania	Zmiany w I pół. 2009 r.
Dyrektor Generalny	Wojciech Wyszogrodzki	5.000.000	-

Akcje w posiadaniu członków Rady Nadzorczej

Funkcja	Imię i nazwisko	Liczba akcji na dzień publikacji niniejszego sprawozdania	Zmiany w I pół. 2009 r.
Przewodniczący	Witold Orłowski	0	-
Wiceprzewodniczący	Andrzej Kidyba	0	-
Członek Rady Nadzorczej	Beata Błędowska	0	-
Członek Rady Nadzorczej	Jolanta Nejman	600	-
Członek Rady Nadzorczej	Andrzej Woźnica	0	-

Program opcji menedżerskich

Jednostka Dominująca HTL-STREFA S.A. uruchomiła w 2006 roku Program Motywacyjny dla członków Zarządu i innych kluczowych pracowników Spółki. Elementem programu było zwiększenie kapitału zakładowego w drodze emisji akcji serii C.

Pierwotny Program Motywacyjny przewidziany był na okres trzech lat i obejmował trzy transze zwiększenia kapitału. W roku 2007 przebudowano program: zwiększono liczbę akcji oferowanych w subskrypcji prywatnej i wydłużono okres jego trwania o kolejny rok. Warunkiem uczestniczenia w Programie jest pozostawanie pracownikiem Spółki w okresie jego trwania.

8.3 Transakcje z podmiotami powiązanymi

HTL-STREFA S.A. i jednostki zależne w I półroczu 2009 r. nie zawarły z podmiotami powiązanymi transakcji, które byłyby pojedynczo lub łącznie transakcjami istotnymi i zawartymi na innych warunkach niż rynkowe.

Transakcje z podmiotami powiązanymi omówione są w Notach objaśniających do Śródrocznego skróconego skonsolidowanego sprawozdania finansowego Grupy Kapitałowej HTL-STREFA S.A. za okres od 1 stycznia 2009 r. do 30 czerwca 2009 r.

8.4 Zasady sporządzenia półrocznego skonsolidowanego sprawozdania finansowego

Zasady sporządzenia półrocznego skonsolidowanego sprawozdania finansowego zostały zawarte w Notach objaśniających do skróconego skonsolidowanego sprawozdania finansowego Grupy Kapitałowej HTL-STREFA S.A. za okres od 1 stycznia 2009 r. do 30 czerwca 2009 r.

8.5 Opis czynników i zdarzeń, w szczególności o nietypowym charakterze, mających znaczący wpływ na osiągnięte wyniki finansowe

Ponieważ Grupa HTL ponad 98 proc. przychodów osiąga z eksportu, każdorazowe umocnienie się kursów walut obcych działa na jej korzyść. W I połowie 2009 roku kursy USD i EUR były dla Grupy HTL korzystne i istotnie przyczyniły się do osiągnięcia bardzo dobrych wyników z tytułu przychodów ze sprzedaży. Efekty zawieranych transakcji zabezpieczających zostały przybliżone w pkt. 5.2 niniejszego raportu.

8.6 Objasnienia dotyczące sezonowości lub cykliczności działalności emitenta w prezentowanym okresie

Działalność Grupy HTL nie podlega zjawisku sezonowości ani cykliczności.

8.7 Informacje dotyczące emisji, wykupu i spłaty nieudziałowych i kapitałowych papierów wartościowych

W okresie I półrocza br. w Grupie HTL nie miały miejsca powyższe zdarzenia.

Na dzień bilansowy HTL-STREFA posiadała zobowiązanie z tytułu emisji w dniu 29 lipca 2007 r. obligacji o wartości nominalnej 120 mln zł. Obligacje oprocentowane są według formuły: WIBOR 6m + marża banku w wysokości 1,1 proc., natomiast odsetki z tytułu obligacji są wypłacane w półrocznych okresach. Termin wykupu całości obligacji przypada w dniu 20 lipca 2012 r.

8.8 Informacje dotyczące dywidendy

W dniu 24 marca 2009 roku Walne Zgromadzenie HTL-STREFA S.A. zatwierdziło przekazanie całego zysku za 2008 rok na kapitał zapasowy Spółki.

8.9 Informacja dotycząca zmian zobowiązań warunkowych lub aktywów warunkowych, które nastąpiły od czasu zakończenia ostatniego roku obrotowego

HTL-STREFA S.A.

Spółka posiadała zobowiązanie z tytułu kredytu w rachunku bieżącym. Limit kredytowy wynikający z umowy wynosił 2 mln zł. Zabezpieczeniem spłaty kredytu jest weksel in blanco. Kredyt oprocentowany jest stawką zmienną. Wysokość oprocentowania uzależniona jest od

stopy WIBOR dla depozytów O/N powiększonej o marżę 1,2%. Spłata kredytu wyznaczono na dzień 30 lipca 2009 r.

HTL-STREFA posiada również zobowiązania z tytułu awalowania kredytów zaciągniętych przez spółkę zależną, HT LANCET Sp. z o.o. Szczegóły umów kredytowych w sekcji poniżej.

HT LANCET Sp. z o.o.

Spółka zależna posiadała zobowiązanie z tytułu zaciągnięcia kredytu w rachunku bieżącym z limitem 2 mln zł. Zabezpieczeniem zadłużenia jest weksel in blanco awalowany przez spółkę dominującą, HTL-STREFA S.A. Kredyt oprocentowany jest stawką zmienną, której wysokość uzależniona jest od stopy WIBOR dla depozytów O/N powiększonej o marżę banku w wysokości 1,2%. Termin spłaty kredytu wyznaczono na dzień 30 lipca 2009 r.

HT LANCET zaciągnęła także kredyt obrotowy w wysokości 3 mln zł. Kredyt zabezpieczony jest wekslem in blanco awalowanym przez HTL-STREFA S.A. Zadłużenie oprocentowane jest według formuły: WIBOR dla depozytów jednomiesięcznych + marża banku w wysokości 2,5%. Termin spłaty kredytu wyznaczono na dzień 26 lutego 2010 r.

Spółka posiada również zobowiązanie z tytułu kredytu inwestycyjnego pomostowego w wysokości 5 mln zł zaciągniętego w ramach realizacji projektu „Nowe inwestycje o wysokim potencjale innowacyjnym” w ramach Działania 4.4. Zabezpieczeniem spłaty kredytu jest weksel in blanco awalowany przez HTL-STREFA. Kredyt oprocentowany jest zmienną stawką wyliczaną zgodnie z formułą: WIBOR dla depozytów jednomiesięcznych + marża banku w wysokości 2,7%. Termin uregulowania zobowiązania wyznaczono na dzień 30 listopada 2009 r., a w razie braku odpowiednich środków może ulec przesunięciu na dzień 31 maja 2011 r. Rzeczona umowa kredytowa zawiera zapisy o cesji wierzytelności z tytułu Umowy Dotacji Nr UDA-POIG.04.04.00-10-042/08-00 z dnia 30 grudnia 2008 w kwocie 5.639.760,00 zł.

Łączna wartość poręczeń kredytów udzielonych spółce zależnej przez HTL-STREFA nie przekroczyła progu 10 proc. wartości kapitałów własnych Emitenta.

8.10 Czynniki ryzyka związane z pozostałymi miesiącami roku obrotowego

W II półroczu 2009 roku Spółka będzie kontynuowała wysiłki w celu utrzymania dynamiki rozwoju działalności produkcyjnej i zwiększenia wolumenu całkowitej sprzedaży. HTL-STREFA nie planuje zmian w nastawieniu do ryzyk mogących pojawić się w jej działalności i w dalszym ciągu jej celem będzie minimalizowanie wszelkich zagrożeń do odpowiedniego i bezpiecznego poziomu.

Ponieważ Spółka nie identyfikuje innych ryzyk i zagrożeń, poza wymienionymi w punktach 4.3.1, 4.3.2 a także 5.2 niniejszego sprawozdania, przyjmuje się, że działalność Grupy HTL będzie wystawiona na podobne ryzyka i zagrożenia jak dotychczas.

8.11 Informacje o toczących się postępowaniach

W I półroczu 2009 roku w żadnej ze spółek Grupy HTL nie toczyły się postępowania przed sądem, organem właściwym dla postępowania arbitrażowego lub organem administracji publicznej.

9. Oświadczenia Zarządu

Zarząd HTL-STREFA S.A. oświadcza, że wedle jego najlepszej wiedzy półroczne skrócone skonsolidowane sprawozdanie finansowe i dane porównywalne sporządzone zostały zgodnie z obowiązującymi zasadami rachunkowości oraz że odzwierciedlają w sposób prawdziwy, rzetelny i jasny sytuację majątkową i finansową Grupy Kapitałowej HTL-STREFA S.A. oraz że półroczne sprawozdanie z działalności Grupy Kapitałowej HTL-STREFA S.A. zawiera prawdziwy obraz rozwoju i osiągnięć oraz sytuacji Grupy Kapitałowej, w tym opis podstawowych zagrożeń i ryzyka.

Zarząd HTL-STREFA S.A. oświadcza, że podmiot uprawniony do badania sprawozdań finansowych, dokonujący przeglądu półrocznego skróconego skonsolidowanego sprawozdania finansowego został wybrany zgodnie z przepisami prawa oraz że podmiot ten oraz biegli rewidenci, dokonujący tego przeglądu, spełniali warunki do wydania bezstronnego i niezależnego raportu z przeglądu półrocznego skróconego skonsolidowanego sprawozdania finansowego, zgodnie z obowiązującymi przepisami i normami zawodowymi.